

# KDbarcode\_CODE128

Microsoft WORD/EXCEL のアドイン製品



Kernel Computer System  
カーネルコンピュータシステム株式会社

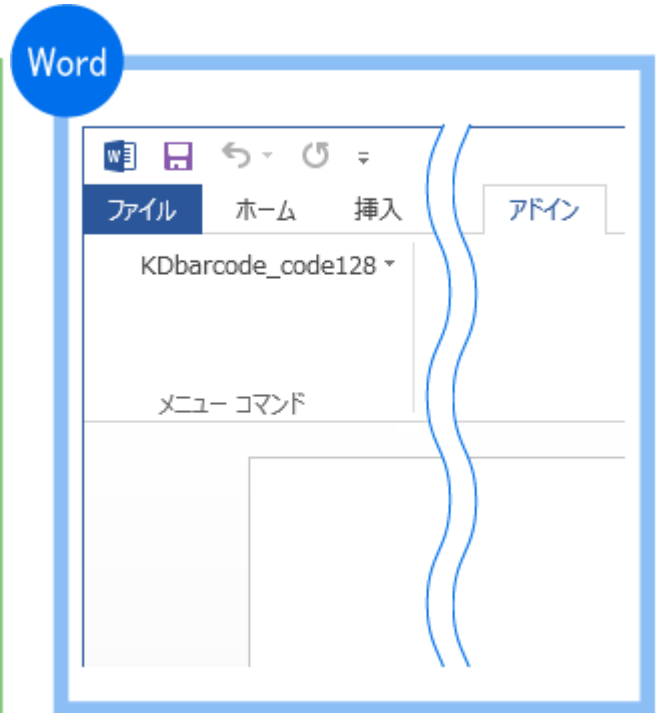
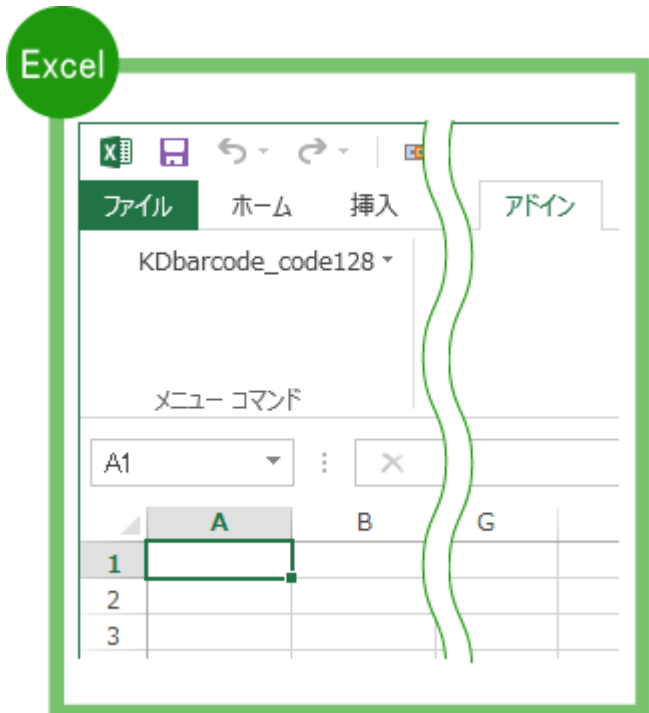
本社：パッケージ販売部  
〒221-0056  
横浜市神奈川区金港町 6-3 横浜金港町ビル 6F  
TEL：045-442-0500 FAX：045-442-0501  
URL：<http://www.kernelcomputer.co.jp>

## 処理概要

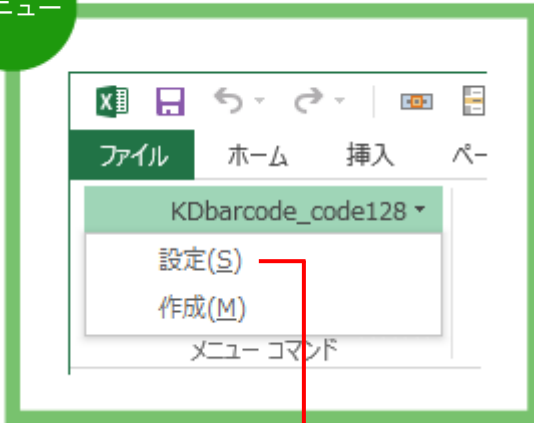
KDbarcode\_code128 は Microsoft WORD/EXCEL のアドイン機能を使用してバーコード (CODE128, UCC/EAN128) をページまたはセルに貼り付けます。

バーコードのデータは Microsoft WORD/EXCEL の任意の位置に記述されている文字列が選択したセルに記述されている文字列になります。

貼り付けられるバーコードはイメージデータとなっています。



メニュー



設定画面



## 出力可能なバーコードの種類

各バーコードはそれぞれのバーコードの仕様に準拠します。

バーコードの種類	対応バーコードの名称
CODE128	すべての Code128 桁数は任意
EAN128	Code128 のうち、UCC/EAN128 規格に適合するもの

操作例 CODE128

1	A	B	C	D	E	F	G	H
2		品番	123456-12345678-123					
3		No.						
4		商品コード	001-1234567890-001					
5								
6								
7								
8								
9								
10								

商品コードの内容を CODE128 にする

作成された CODE128 バーコードは  
ここに貼り付けられるように設定する

↓ 作成

1	A	B	C	D	E	F	G	H
2		品番	123456-12345678-123					
3		No.						
4		商品コード	001-1234567890-001					
5								
6								
7								
8								
9								
10								

→ バーコードの位置を微調整

1	A	B	C	D	E	F	G	H
2		品番	123456-12345678-123					
3		No.						
4		商品コード	001-1234567890-001					
5								
6								
7								
8								
9								
10								

※バーコードはイメージで作成されていますので、作成されたバーコードを  
クリックして移動させることによって位置の微調整ができます。

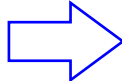
## バーコード取得方法


### 〈カーソルのあるセルから取得する〉

選択されているセルにある文字列をバーコードデータとして使用します。  
Ctrl キーを押しながらセルを選択することにより、複数のセルを選択することが可能です。  
複数選択された場合は、選択されたセルの順番でデータを連結したものをバーコードデータとして使用します。

	A	B
1	123456	
2		
3		
4		
5		

バーコードの作成



	A	E
1		
2	123456	
3		
4		

### 〈指定セルから取得する〉

指定されたセルにある文字列をバーコードデータとして使用します。

#### 〈指定方法〉

入力は列の英数字で指定して下さい。

例：列「B」、行「22」を指定する場合は「B22」と入力して下さい。

#### 〈複数指定の場合〉

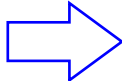
複数のセルを指定したい場合はカンマ[,]で区切って指定してください。


複数指定した場合は、指定したセルの順番でデータを連結したものをバーコードデータとして使用します。

例：列「B」、行「10」と列「A」、行「21」を指定する場合は「B10, A21」と入力して下さい。

	A	B
1	品番	名称
2	012345	ABC
3	002563	DEF
4	25356	GHI
5	000100	JKL
6	158963	MNO
7		
8		

バーコードの作成



	A	B
1	品番	名称
2	012345	ABC
3	002563	DEF
4	125356	GHI
5	000100	JKL
6	158963	MNO
7		
8		
9		
10		
11	002563DEF	
12		

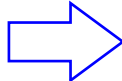
セル「A3」と「B3」を指定します。


### 〈テキストボックスから取得する〉

バーコードデータを EXCEL のセルやテキストファイルからではなく、テキストボックスから取得します。

○ [テキストボックスから取得]		
012345678ABCabc		

バーコードの作成



	A	B	C
1			
2	012345678ABCabc		
3			
4			

## バーコードサンプル

- ・出力可能なバーコードの種類は CODE128 と UCC/EAN128 になります。

CODE128



ABC123abc

UCC/EAN128



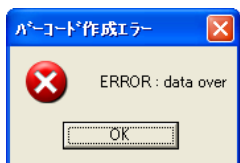
11060413

- ・バーコードデータは Microsoft WORD/EXCEL の任意の位置に記述されている文字列を指定します。
- ・EXCEL 用の場合は複数のセルからデータを集めて、そのデータをバーコードにすることが可能です。
- ・バーコードの幅、高さ、最も細かいバー幅を設定することでバーコードのサイズを調整することが可能です。
- ・バーコードの向き（0度, 90度, 180度, 270度）を指定することが可能です。
- ・バーコードの解像度を上げることによって精度を上げることが可能です。
- ・EXCEL 用の場合は複数のシートを一度にまとめて処理することが可能です。
- ・貼り付けられたバーコードを別の場所に移動する場合に、再度バーコードを作成する必要がありません。  
貼り付けられたバーコードをマウスでクリックしたまま移動することが可能です。

## 注意事項

### <共通事項>

- (1) バーコードの解像度が荒い場合、サイズが小さすぎると読み取れない場合があります。  
読み取れない場合は「KDbbarcode\_code128(K)」メニューの「設定」をクリックして「KDbbarcode\_code128 の設定」ダイアログからバーコードの幅、高さ、最も細いバー幅、解像度を変更してサイズを調整してください。
- (2) 印刷時には印刷プリンタの解像度、色の濃度により読み取れない場合があります。
- (3) バーコードの種類によっては文字数が決められているものがあります。  
バーコードの文字数が多い場合は「ERROR: illegal data」か「ERROR: data over」が表示されます。



- (4) 選択しているバーコードの種類で使えない文字を指定した場合は「ERROR: illegal data」が表示されます。



### <EXCEL 用>

- (1) 複数セルを選択する場合は、Ctrl キーを押した状態でひとつずつセルを選択して下さい。  
Shift キーを押しての複数選択やマウスの左ボタンをクリックした状態でマウスを移動しての複数選択には対応していません。
- (2) セルの書式設定で「セルを結合する」を設定して結合しているセルからデータを取得する場合は、「バーコードの取得方法」を「指定セルから取得」に設定してデータの取得を行ってください。  
「カーソルのあるセルから取得」は結合しているセルには対応していません。  
指定するセルアドレスは、結合しているセルの左上のセルアドレスを指定して下さい。  
例えば[A1], [A2]を結合している場合は[A1]を指定して下さい。[A2], [B2], [C2], [D2]を結合している場合は[A2]を指定して下さい。

### <WORD 用>

- (1) バーコードデータとして取得する文字列は半角の[""]（ダブルコーテーション）で囲まれている必要があります。  
例：“12345678”  
注：ツールメニューのオートコレクト設定で入力フォーマット、一括フォーマットタブで「'」を“”に変更する」にチェックが入っていると自動的に全角の[""]ダブルコーテーションになってしまいますのでチェックを外して下さい。
- (2) バーコードデータとして取得する文字列内に[""]（ダブルコーテーション）を入れる場合は2つ連続で入力して下さい。  
例：“123456””ABC””789”
- (3) バーコードデータとして取得する文字列はカーソルのある文字からページの最後の文字に向かって、最初に見つかった[""]で囲まれている文字列となります。

(4) WORD を起動しようとしたがエラーになって WORD が起動しなくなった場合は、Windows がインストールされているドライブの  
[Documents and Settings¥ログイン名¥Application Data¥Microsoft¥Templates]  
にある「Normal.dot」ファイルを削除して下さい。

例：Windows が[C]ドライブにインストールされていて「TEST」という名前でログインしている場合  
C:¥Documents and Settings¥TEST¥Application Data¥Microsoft¥Templates

## 対応 OS

- ・ Windows XP
- ・ Windows Server 2003
- ・ Windows Vista
- ・ Windows Server 2008 / Windows Server 2008 R2
- ・ Windows 7
- ・ Windows 8 / Windows 8.1
- ・ Windows Server 2012 / Windows Server 2012 R2
- ・ Windows 10
- ・ Windows Server 2016

## 動作環境

Microsoft Office 対応バージョン (※32 ビット版のみ)

- ・ Office 2000
- ・ Office XP
- ・ Office 2003
- ・ Office 2007
- ・ Office 2010
- ・ Office 2013
- ・ Office 2016

## 標準価格

KDbarcode\_code128 (バーコード作成)

ライセンス数	価格(税抜き)
1	2.5 万円
5	8 万円
10	13 万円
20	24 万円
30	30 万円
50	40 万円
100	60 万円